

REPUBLIQUE TOGOLAISE

MINISTERE DE LA PLANIFICATION DU DEVELOPPEMENT ET DE LA COOPERATION
INSTITUT NATIONAL DE LA STATISTIQUE ET DES ETUDES ECONOMIQUES ET DEMOGRAPHIQUES

**INDICE NATIONAL HARMONISE
DES PRIX A LA CONSOMMATION
(INHPC)
POUR LES PAYS MEMBRES DE L'UEMOA
LOME – Juillet 2019**

"AVERTISSEMENT"

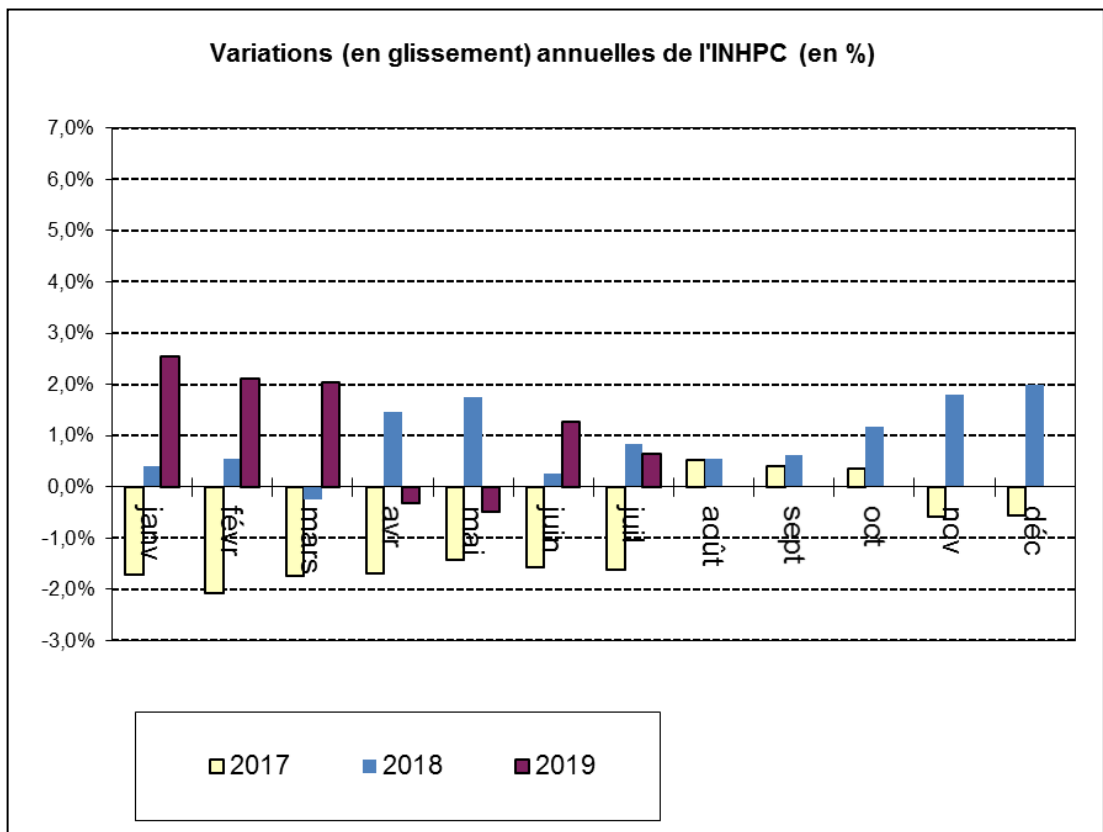
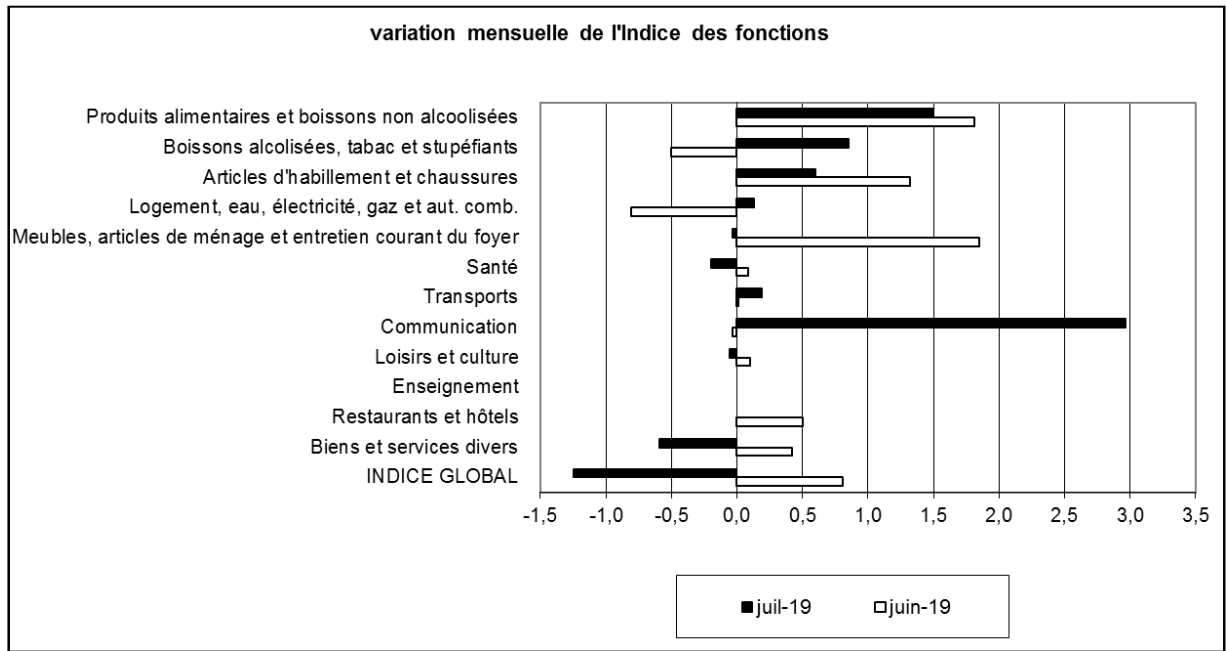
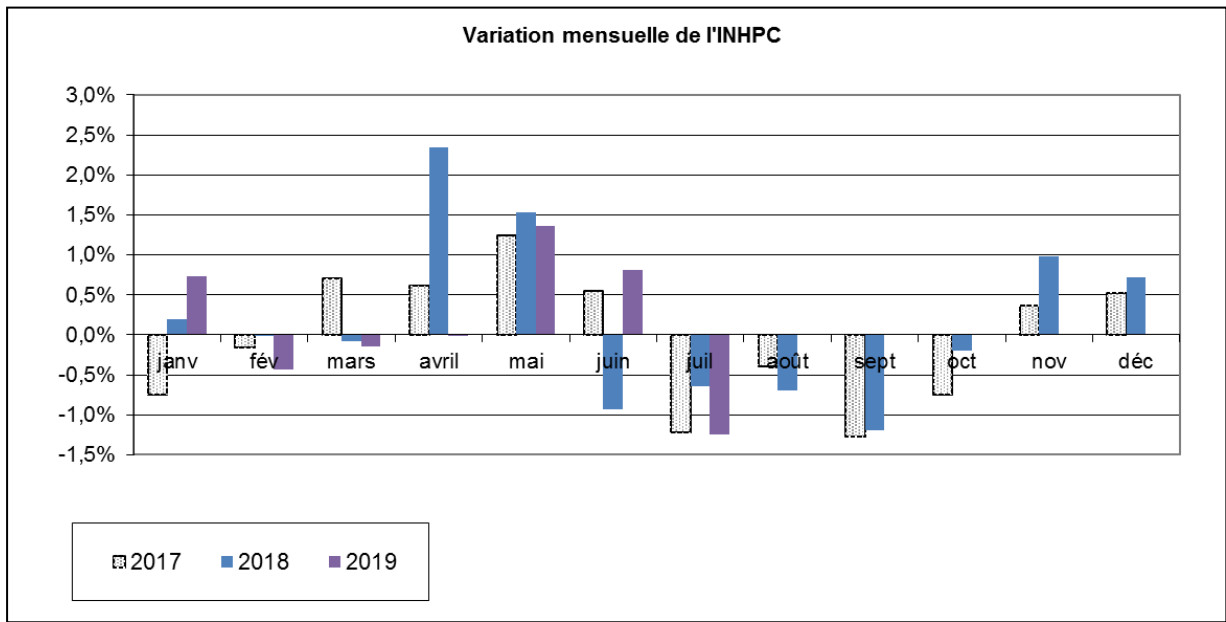
L'Institut National de la Statistique et des Études Économiques et Démographiques (INSEED) met à la disposition des utilisateurs, l'Indice National Harmonisé des Prix à la Consommation (INHPC). Cet indice est harmonisé car il est le fruit d'une même méthodologie mise en place dans les huit pays membres de l'Union Économique et Monétaire Ouest Africaine (UEMOA) en 1996 et rénové en 2008. Depuis 2014, la couverture est devenue nationale et prend en compte aussi bien le milieu urbain que rural.

L'INHPC a pour population de référence l'ensemble des ménages africains des régions Maritime (y compris Lomé), Plateaux, Centrale, Kara et Savanes. Le panier considéré comprend 647 variétés suivies dans 1520 points de vente au niveau national et 17914 relevés sont effectués chaque mois. La période de base de ce nouvel indice est l'année 2014, Les pondérations utilisées proviennent de l'enquête QUIBB 2011 actualisée par les indices de prix à la consommation de 2014. Un guide méthodologique est disponible sur le site de l'INSEED,

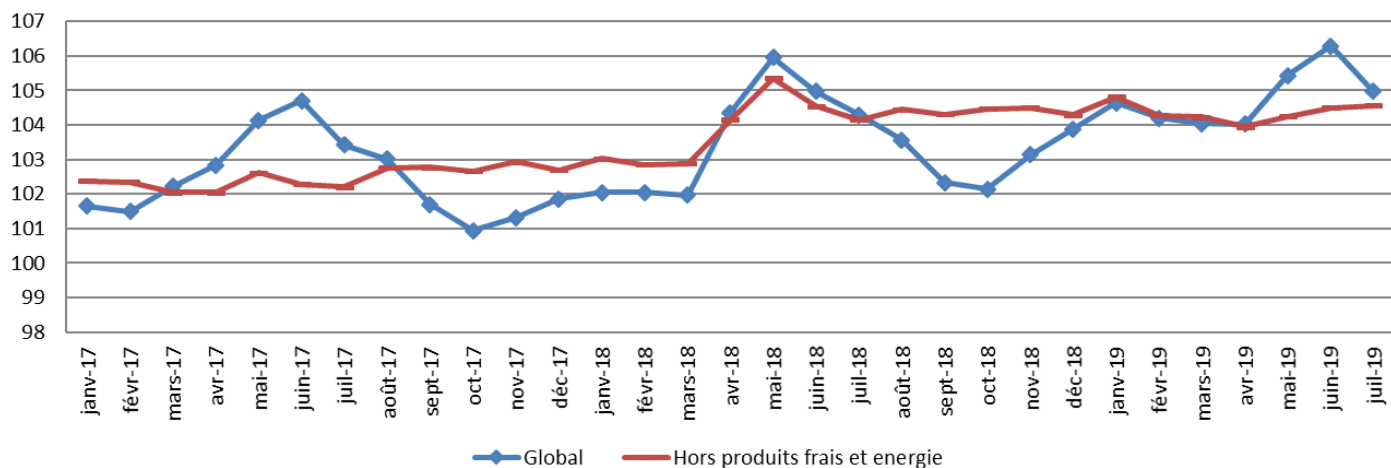
Tableau 1: Indice National Harmonisé des Prix à la Consommation Juillet 2019

Base 100 2014

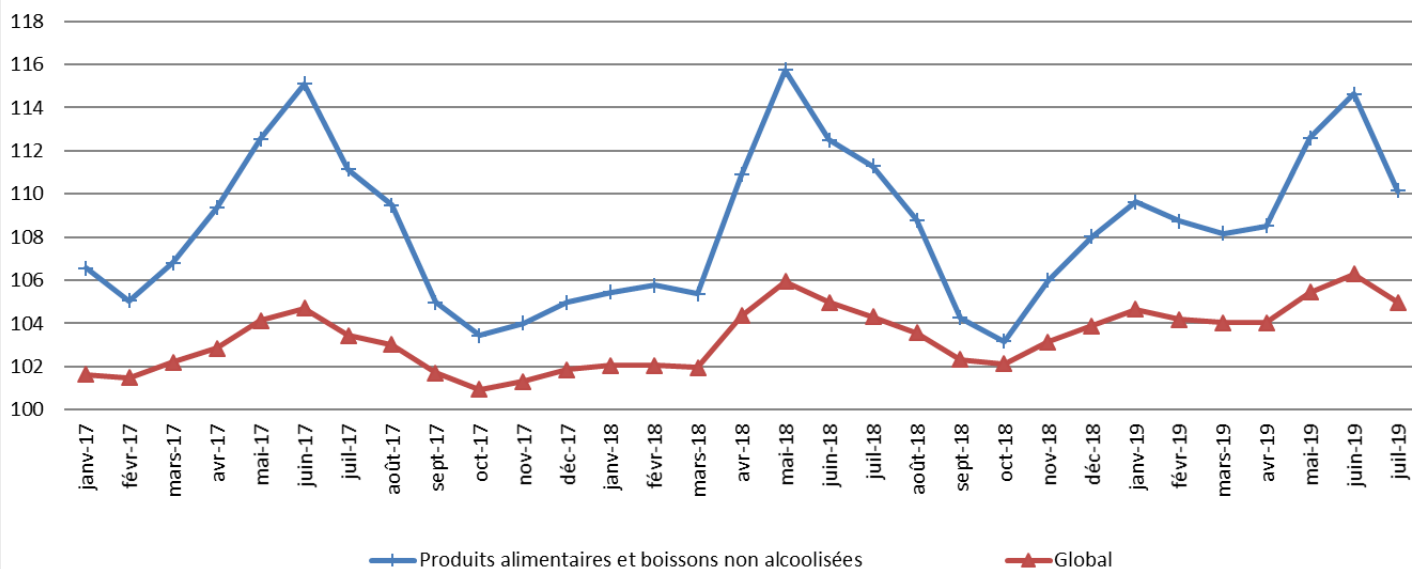
	Libellé	Pondé-	Indices des mois de					Variation en %		
			juil-18	avr-19	mai-19	juin-19	juil-19	/1mois	/3mois	/12mois
	INDICE GLOBAL	10000	104,3	104,0	105,4	106,3	105,0	-1,2	0,9	0,6
I	Produits alimentaires et boissons non alcoolisées	3287	111,3	108,5	112,6	114,6	110,2	-3,9	1,5	-1,0
	Produits alimentaires	3067	111,5	108,8	113,0	115,2	110,4	-4,1	1,5	-0,9
	<i>dont: Pains et céréales</i>	911	106,6	101,0	102,8	103,6	103,0	-0,6	2,0	-3,4
	<i>Viande</i>	308	116,2	116,1	115,6	115,6	115,6	0,0	-0,4	-0,5
	<i>Poisson et fruits de mer</i>	459	113,3	120,9	122,6	127,7	120,3	-5,8	-0,5	6,2
	<i>Huiles et graisses</i>	160	102,0	96,0	94,0	94,7	100,3	5,9	4,5	-1,7
	<i>Légumes</i>	753	120,1	108,8	120,7	127,8	118,6	-7,2	9,0	-1,3
	<i>Tubercules et plantains</i>	153	172,3	132,8	145,4	179,1	183,9	2,6	38,4	6,7
	<i>Sel, épices, sauces et produits alimentaires n.d.a.</i>	157	108,9	113,8	118,3	111,3	104,4	-6,3	-8,3	-4,2
II	Tabac et stupéfiants	93	98,9	100,1	103,6	103,1	103,9	0,9	3,9	5,1
III	Articles d'habillement et chaussures	839	103,4	105,2	104,5	105,9	105,8	-0,1	0,6	2,3
IV	Logement, eau, gaz, électricité et autres combustibles autres combustibles	1203	97,5	98,2	98,0	97,2	97,3	0,1	-1,0	-0,2
V	Meubles, articles de ménage et entretien courant du foyer et entretien courant du foyer	278	105,3	107,8	107,5	109,5	109,5	0,0	1,6	4,0
VI	Santé	370	101,2	102,8	102,7	102,8	102,6	-0,2	-0,2	1,5
VII	Transports	941	92,4	96,6	96,6	96,7	96,8	0,2	0,2	4,8
VIII	Communication	588	94,6	90,0	90,0	90,0	92,6	3,0	2,9	-2,1
IX	Loisirs et culture	236	102,3	101,8	101,8	101,9	101,9	-0,1	0,1	-0,4
X	Enseignement	201	102,1	105,5	105,5	105,5	105,5	0,0	0,0	3,4
XI	Restaurants et hôtels	1495	108,3	108,8	109,3	109,8	109,8	0,0	1,0	1,4
XII	Biens et services divers	469	102,5	102,8	104,1	104,5	103,9	-0,5	1,1	1,4



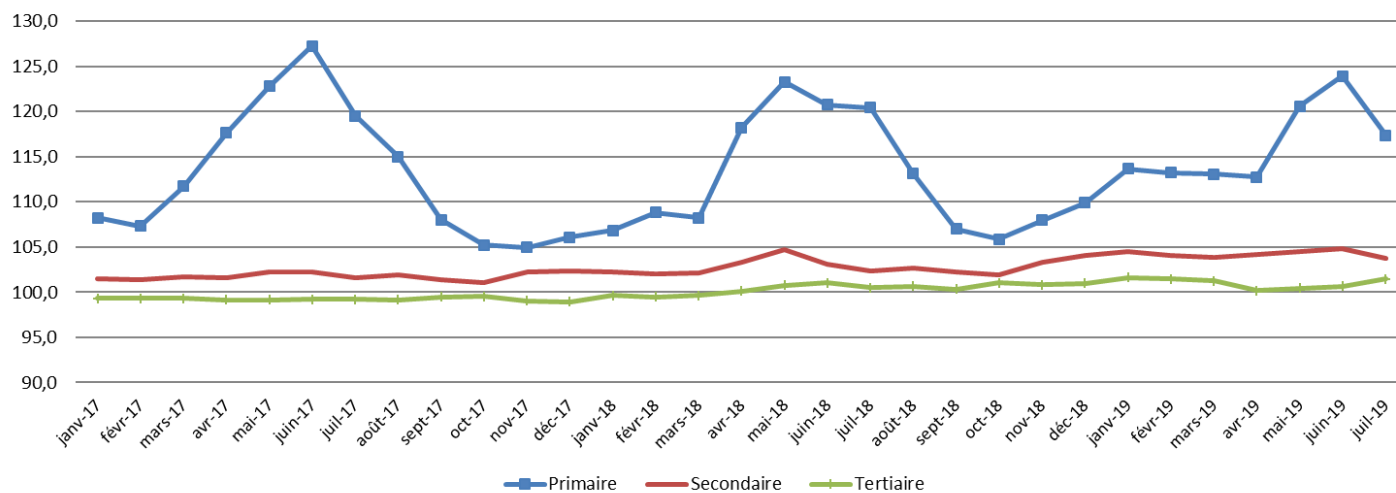
Evolution de l'INHPC et de l'inflation sous-jacente



Evolution de l'INHPC et de l'indice des produits alimentaires et boissons non alcoolisées



Evolution des indices des Nomenclatures des secteurs



**INDICE NATIONAL HARMONISE
DES PRIX A LA CONSOMMATION A LOME
(INHPC)
Juillet 2019**

EVOLUTION MENSUELLE

En juillet 2019, le niveau général des prix à la consommation a connu une baisse de 1,2% contre une hausse de 0,8% le mois précédent. Cette baisse est essentiellement due à la diminution des prix des fonctions de consommation «Produits alimentaires et boissons non alcoolisées» (-3,9%) ; «Biens et services divers» (-0,5%) ; «Santé» (-0,2%) ; «Articles d'habillement et chaussures» (-0,1%) et «Loisirs et culture» (-0,1%). A l'opposé, les prix des fonctions de consommation; «Communication» (+3,0%) ; «Transports» (+0,2%) ; «Logement, eau, gaz, électricité et autres combustibles» (+0,1%) et «Tabac et stupéfiants» (+0,9%) ont enregistré une hausse.

Pour la fonction de consommation «Produits alimentaires et boissons non alcoolisées», sa baisse est soutenue par les postes suivants : «Légumes frais en fruits ou racine» (-21,4%) ; «Poissons et autres produits séchés ou fumés» (-8,4%) ; «Agrumes» (-25,4%) ; «Légumes secs et oléagineux» (-6,5%) ; «Légumes frais en feuilles» (-11,2%) ; «Sel, épices, sauces et produits alimentaires n.d.a¹» (-6,3%) ; «Céréales non transformées» (-1,1%) ; «Autres produits à base de tubercules et de plantain» (-2,3%) ; «Œufs» (-2,2%) ; «Charcuterie et conserves, autres viandes et préparations à base de viande» (-1,1%) ; «Fruits secs et noix» (-1,9%) ; «Bœuf» (-0,3%) et «Poissons frais» (-0,4%). Pour la fonction de consommation «Biens et services divers», sa variation est portée par les postes : «Appareils et articles pour soins corporels» (-9,2%) ; «Autres services n.c.a.» (-0,8%) et «Autres effets personnels» (-0,1%). S'agissant des fonctions de consommation «Santé» ; «Articles d'habillement et chaussures» et «Loisirs et culture» leur variation est respectivement due à la baisse des postes : «Médicaments traditionnels» (-1,5%) ; «Médicaments modernes» (-0,1%) ; «Sous-vêtements hommes» (-1,9%) ; «Confection et réparations vêtements hommes» (-0,8%) ; «Autres articles vestimentaires et accessoires d'habillement» (-0,7%) ; «Confection et réparations vêtements enfants» (-0,9%) ; «Réparation et location d'articles chaussants» (-0,4%) ; «Appareils de réception, enregistrement et reproduction» (-0,8%) et «Equipement photographique, cinématographique, optique, autre bien durable à fonction récréative et culturelle» (-0,5%). Quant à la hausse observée au niveau des fonctions de consommations ; «Communication» ; «Transports» et «Logement, eau, gaz, électricité et autres combustibles», elle est respectivement due à la progression des postes : «Communication téléphonique» (+3,3%) ; «Transport routier de passagers» (+2,5%) ; «Entretien et réparations de véhicules particuliers» (+0,1%) et «Combustibles solides et autres» (+1,6%). Concernant la fonction de consommation, «Tabac et stupéfiants» sa hausse provient du postes «Tabac et stupéfiants» (+4,9%).

Parmi les produits qui ont enregistré une baisse, on peut citer : «Tomates rondes (Pomme)» (-41,2%) ; «Aubergine locale» (-30,3%) ; «Gombos frais» (-29,2%) ; «Betterave» (-13,6%) ; «Concombre» (-5,5%) ; «Doèvi fumé (Anchois)» (-14,3%) ; «Doèvi frit» (-11,2%) ; «Akpala fumé (Chinchard)» (-10,6%) ; «Sardinelles fumées (Adiadoè)» (-5,8%) ; «Doèvi séché (Anchois)» (-4,3%) ; «Manvi fumé (Hareng)» (-2,5%) ; «Poisson salé fermenté (Lanhoinhoin)» (-2,1%) ; «Saloumon fumé» (-1,8%) ; «Oranges locales» (-12,4%) ; «Citrons» (-46,8%) ; «Haricots rouges secs» (-12,4%) ; «Sésame» (-6,7%) ; «Haricots blancs secs» (-3,5%) ; «Gboman» (-28,3%) ; «Salade verte locale (Laitue)» (-27,6%) ; «Choux vert» (-27,4%) ; «Haricot vert» (-13,6%) ; «Sorgho en gains crus vendu au petit bol» (-6,1%) ; «Riz importé brisé vendu au petit bol» (-2,6%) ; «Mais séché en grains crus vendu au grand bol» (-1,7%) ; «Cure dents» (-14,5%) ; «Photocopie» (-4,7%) ; «Herbe Zangara pour paludisme» (-6,4%) ; «Médicaments anti-protazoaires» (-0,9%) ; «Médicaments antipyrétique, anti-inflammatoires non stéroïdiens» (-0,1%) ; «Tricot de corps adulte (GreenJ)» (-1,7%) ; «Confection Mawa complet» (-2,4%) ; «Confection complet provisoire définitif» (-1,4%) ; «Confection complet provisoire simple» (-0,9%) ; «Foulard» (-2,5%) ; «Confection tenue scolaire fille» (-4,2%) ; «Couture des abords» (-1,8%) ; «Lecteur vidéo DVD» (-1,6%) et «Appareil photo numérique de poche» (-1,1%).

S'agissant des produits ayant enregistré une hausse, on a : «Appel Heure creuse Togocel» (+18,2%) ; «Appel Zone 2 (Togocel vers Ghana)» (+17,6%) ; «Appel Zone 1(Togocel vers Bénin)» (+17,4%) ; «Appel Zone 3(Togocel vers France)» (+17,2%) ; «Appel Operateur 1» (+17,0%) ; «Appel Heure normale Togocel» (+17,0%) ; «Appel Operateur 2» (+16,7%) ; «Taxi de ville» (+2,7%) ; «Taxi-moto zémidjan» (+2,1%) ; «Tolerie de voiture» (+0,9%) ; «Charbon de bois» (+1,5%) ; «Bois de chauffe» (+13,5%) et «Cola fraîche» (+11,7%).

Calculé hors produits alimentaires, le niveau général des prix a enregistré une progression de 0,2% au niveau national. L'inflation sous-jacente (variation mensuelle de l'indice hors énergie, hors produits frais) a évolué de 0,1%. Le niveau des prix des produits frais a enregistré une baisse de 6,3%. Au regard de la provenance, l'on a noté une baisse respectivement de 0,1% et 1,9% des prix des produits importés et locaux. Du point de vue de la classification sectorielle cette régression est due à la baisse des prix des produits des secteurs secondaire (-5,3%) et primaire (-1,1%). Pour ce qui est de la durabilité, la baisse observée provient essentiellement de celle des prix des produits non-durables (-2,6%) et des produits durables (-0,1%).

EVOLUTIONS TRIMESTRIELLE ET ANNUELLE

Le niveau des prix du mois de juillet 2019, comparé à celui du mois d'avril 2019 (évolution trimestrielle) a connu une hausse de 0,9% essentiellement sous l'effet de la progression des prix des produits de la fonction de consommation «Produits alimentaires et boissons non alcoolisées» (+1,5%) ; «Restaurants et Hôtels» (+1,0%) ; «Communication» (+2,9%) ; «Biens et services divers» (+1,1%) ; «Articles d'habillement et chaussures» (+0,6%) ; «Meubles, articles de ménage et entretien courant du foyer» (+1,6%) ; «Tabac et stupéfiants» (+3,9%) ; «Transports» (+0,2%) et «Loisirs et culture» (+0,1%).

En ce qui concerne les nomenclatures secondaires et par rapport à l'état des produits, cette hausse est à mettre à l'actif des prix des Produits Hors Energie et Produits frais (+0,6%) et des Produits frais (+1,6%). Au regard de la provenance, cette variation trimestrielle s'explique essentiellement par la hausse des prix des produits locaux (+0,9%). Quant à la durabilité, la hausse est marquée respectivement par les prix des produits non-durables (+0,5%), des services (+1,3%) et des prix des produits semi-durables (+0,6%). Pour ce qui est des secteurs de production, on note que les prix des produits des secteurs primaire (+4,1%) et les prix des produits des secteurs tertiaires (+1,3%) ont enregistré une hausse.

Par rapport à juillet 2018 (glissement annuel), le niveau général des prix a connu une progression de 0,6% due principalement aux fonctions de consommation «Transports» (+4,8%) ; «Restaurants et Hôtels» (+1,4%) ; «Articles d'habillement et chaussures» (+2,3%) ; «Meubles, articles de ménage et entretien courant du foyer» (+4,0%) ; «Enseignement» (+3,4%) ; «Biens et services divers» (+1,4%) ; «Santé» (+1,5%) et «Tabac et stupéfiants» (+5,1%).

A l'opposé, les prix des fonctions de consommation «Produits alimentaires et boissons non alcoolisées» (-1,0%) ; «Communication» (-2,1%) ; «Logement, eau, gaz, électricité et autres combustibles» (-0,2%) et «Loisirs et culture» (-0,4%) ont régressé.

Quant aux nomenclatures secondaires et par rapport à l'état des produits, cette hausse est déterminée par les produits de l'Energie (+4,7%), les Produits Hors Energie et Produits frais (+0,4%) et les Produits frais (+0,3%). Au regard de la provenance, cette évolution annuelle s'explique par la hausse des prix des produits importés (+1,2%) et locaux (+0,4%). Quant à la durabilité, ce sont les prix des produits non durables (+0,3%), des services (+1,0%) et des produits semi-durables (+2,1%) qui ont influencé la hausse du niveau général des prix au niveau national. Pour ce qui est des secteurs de production, la progression du niveau général découle de l'augmentation des prix des produits des secteurs secondaire (+1,3%) et tertiaire (+1,0%).

Le taux d'inflation calculé sur la base des indices moyens des douze derniers mois au niveau national, s'est établi à 1,2% tout comme le mois précédent. En décembre 2016, ce taux d'inflation calculé à partir des indices base 2008 était de 0,3% dans la zone UEMOA.

¹ nda: non déclarés ailleurs

Tableau 2 : Évolution des prix à la consommation dans les pays de l'UEMOA (Base 2008 = 100) (*)

Pays	Pondérations	Indices pour les mois de					Variations (en %) depuis		
		Juil-16	avr-17	mai-17	juin-17	juil-17	1 mois	3 mois	12 mois
Bénin	807,3	112,4	110,9	112,1	113,2	112,5	-0,6	1,5	0,1
Burkina	849,0	109,1	108,2	108,6	109,4	108,8	-0,5	0,6	-0,3
Côte d'Ivoire	3 796,9	114,7	115,6	116,1	115,3	115,5	0,2	0,0	0,8
Guinée-Bissau	216,6	110,0	109,4	109,6	111,5	112,7	1,1	3,0	2,5
Mali	740,0	113,2	111,6	113,7	114,9	116,2	1,1	4,1	2,7
Niger	602,8	109,0	107,8	108,0	112,3	111,0	-1,2	3,0	1,8
Sénégal	1 958,6	103,5	104,4	103,7	104,0	105,6	1,5	1,1	2,0
Togo	1 028,9	119,5	116,7	118,0	117,8	116,4	-1,2	-0,2	-2,6
UEMOA	10 000,0	111,8	111,6	112,1	112,4	112,6	0,2	0,9	0,7

Source : Commission de l'UEMOA et INS des Etats membres

(*) Les relevés des prix sont effectués dans la principale agglomération de chaque Etat membre,

Tableau 3 : Indices de nomenclatures secondaires

Libellé	Ponde- ration	juil-18	avr-19	mai-19	juin-19	juil-19	/1mois	/3mois	/12mois
Global	10000	104,3	104,0	105,4	106,3	105,0	-1,2	0,9	0,6
Energie	899	85,7	91,7	90,5	89,6	89,7	0,2	-2,1	4,7
Produits frais	2187	113,2	111,7	118,2	121,2	113,5	-6,3	1,6	0,3
Hors Energie et Produits frais	6914	104,2	104,0	104,2	104,5	104,6	0,1	0,6	0,4
Importé	3384	99,4	100,8	100,4	100,7	100,6	-0,1	-0,1	1,2
Local	6616	106,5	105,9	108,1	109,0	106,9	-1,9	0,9	0,4
Primaire	818	120,4	112,8	120,6	123,9	117,4	-5,3	4,1	-2,5
Secondaire	7480	102,4	104,2	104,5	104,8	103,7	-1,1	-0,4	1,3
Tertiaire	1702	100,5	100,2	100,4	100,7	101,5	0,8	1,3	1,0
Durable	1155	101,4	101,3	102,0	101,4	101,3	-0,1	0,0	-0,1
Non-durable	6742	106,4	106,2	108,5	109,5	106,7	-2,6	0,5	0,3
Semi-durable	401	104,8	106,4	105,7	107,0	107,0	0,0	0,6	2,1
Service	1702	100,5	100,2	100,4	100,7	101,5	0,8	1,3	1,0

Tableau 4 : Prix moyens au kg ou au litre de quelques produits essentiels au niveau national

PRODUITS	Unités	Juillet-18	Avril-19	Mai-19	Juin-19	Juillet-19
Maïs en grains crus	Kg	183	154	165	167	162
Mil	Kg	409	393	385	365	387
Riz importé en vrac	Kg	452	429	439	437	453
Viande de bœuf fraîche avec os	Kg	1 917	1 876	1 855	1 855	1 850
Akpala congelé (Chinchard)	Kg	1 492	1 428	1 559	1 462	1 420
Akpala fumé (Chinchard)	Kg	2 109	2 084	2 040	2 139	1 942
Huile rouge de palme (Zomi)	L	1 002	994	1 002	1 015	1 018
Huile végétale locale industrielle	L	724	682	669	676	680
Tomate fraîche locale (Aklikonvi)	Kg	600	454	865	933	546
Tubercule d'igname de fufu	Kg	481	338	369	486	504
Gari	Kg	329	291	296	304	302
Haricot blanc	Kg	596	453	474	465	454
Haricot rouge	Kg	562	530	529	520	453
Charbon de bois	Kg	110	119	114	109	111
Essence super sans plomb	L	498	564	564	564	564
Gasoil	L	500	567	567	567	567
Gaz butane petite bouteille	6 Kg	3 120	3 120	3 120	3 120	3 120
Gaz butane grande bouteille	12,5 kg	6 500	6 500	6 500	6 500	6 500

Tableau 5 : Indices suivant les groupes de la NCOA-IHPC²

Libellé	Pondération						Variation (%) depuis		
		juil-18	avr-19	mai-19	juin-19	juil-19	/1mois	/3mois	/12mois
Produits alimentaires	3067	111,5	108,8	113,0	115,2	110,4	-4,1	1,5	-0,9
Boissons non alcoolisées	220	106,1	105,7	106,4	105,9	106,2	0,3	0,5	0,1
Boissons alcoolisées	69	99,9	100,7	103,5	101,6	101,6	0,1	0,9	1,8
Tabacs et stupéfiants	24	97,3	99,4	103,0	103,1	108,1	4,9	8,7	11,1
Articles d'habillement	725	103,6	105,5	104,8	106,2	106,1	-0,1	0,6	2,4
Chaussures	114	102,9	104,3	103,7	105,2	105,2	0,0	0,9	2,3
Loyers effectifs	263	108,3	107,7	108,2	109,1	109,0	0,0	1,2	0,7
Entretien et réparation des logements	256	99,9	99,0	100,7	99,7	99,6	-0,1	0,6	-0,3
Alimentation en eau et services divers lié au logement	155	98,1	91,8	91,8	91,8	91,8	0,0	0,0	-6,5
Electricité, gaz et autres combustibles	529	90,7	95,0	93,0	91,5	91,9	0,4	-3,3	1,4
Meubles , articles d'ameublement, tapis et autres revêtement	33	102,5	106,4	105,8	106,7	106,4	-0,3	0,0	3,8
Articles de ménage en textiles	22	102,2	102,9	102,9	104,5	104,5	0,0	1,6	2,3
Appareils ménagers	10	99,6	99,5	99,6	100,5	100,9	0,4	1,4	1,3
Verrerie, vaisselle et ustensiles de ménage	37	107,5	108,3	109,0	114,2	114,2	0,0	5,5	6,3
Outils et autre matériel pour la maison et le jardin	33	108,6	111,8	111,8	113,1	113,1	0,0	1,2	4,2
Biens et services liés à l'entretien courant du foyer	143	103,5	105,2	105,0	106,2	106,1	0,0	0,9	2,5
Produits, appareils et matériels médicaux	240	103,6	104,1	104,0	104,3	104,1	-0,3	-0,1	0,4
Services ambulatoires	85	100,8	106,4	106,4	105,7	105,7	0,0	-0,6	4,9
Services hospitaliers	45	92,7	93,9	93,9	93,9	93,9	0,0	0,0	1,3
Achat de véhicules	144	105,5	105,7	105,7	105,7	105,4	-0,2	-0,2	-0,1
Dépenses d'utilisation des véhicules	398	82,5	89,9	90,0	90,3	90,1	-0,3	0,2	9,1
Services de transport	399	101,7	103,9	103,9	103,6	105,1	1,4	1,1	3,3
Services postaux	8	100,0	100,0	100,0	100,0	100,0	0,0	0,0	0,0
Matériel de téléphonie et de télécopie	47	92,8	90,7	91,5	90,7	90,7	0,0	0,0	-2,3
Services de téléphonie et de télécopie	533	94,9	90,0	89,9	89,9	92,9	3,3	3,2	-2,1
Matériel audiovisuel, photographique et de traitement de l'image et du son	53	94,4	92,8	92,8	93,4	93,1	-0,3	0,3	-1,4
Autres articles et matériel de loisirs, de jardinage et anim	38	105,2	105,1	105,0	105,0	105,0	0,0	-0,1	-0,2
Services récréatifs et culturels	84	104,9	104,9	104,9	104,9	104,9	0,0	0,0	0,0
Journaux, livres et articles de papeterie	58	104,0	104,3	104,2	104,3	104,3	0,0	0,0	0,2
Forfaits touristiques	3	115,8	115,8	121,6	121,6	121,6	0,0	5,0	5,0
Enseignement pré-élémentaire et primaire	76	101,3	106,1	106,1	106,1	106,1	0,0	0,0	4,7
Enseignement secondaire	67	100,9	105,2	105,2	105,2	105,2	0,0	0,0	4,3
Enseignement supérieur	33	99,2	98,6	98,6	98,6	98,6	0,0	0,0	-0,6
Enseignement post-secondaire non supérieur et Enseignement non défini par niveau	25	106,8	108,3	108,3	108,3	108,3	0,0	0,0	1,4
Services de restauration	1490	108,3	108,8	109,3	109,8	109,8	0,0	1,0	1,4
Services d'hébergement	5	100,9	100,9	100,9	100,9	100,9	0,0	0,0	0,0
Soins corporels	288	103,6	103,7	106,6	107,1	106,4	-0,7	2,6	2,7
Effets personnels n.c.a	96	98,3	98,3	98,8	98,5	98,3	-0,1	0,1	0,1
Protection sociale et assurance	13	101,5	101,5	101,5	101,5	101,5	0,0	0,0	0,0
Services financiers	2	100,0	100,0	100,0	100,0	100,0	0,0	0,0	0,0
Autres services n.c.a	70	105,8	106,2	105,7	107,1	106,2	-0,8	0,0	0,4

Pour tout renseignement complémentaire s'adresser à l'Institut National de la Statistique et des Études Économiques et Démographiques
 Division des Statistiques et Analyses Conjoncturelles
 BP : 118 Lomé
 Tél : 22 21 22 87

Cette publication est disponible sur le site de l'INSEED : www.stat-togo.org

² NCOA: Nomenclature de Consommation Ouest Africaine,